

Между мышечными волокнами. За характерный рисунок на срезе такое мясо называют мраморным. Причем наша говядина дает фору импортной, поскольку никакими стимуляторами роста и добавками мы не пользуемся.

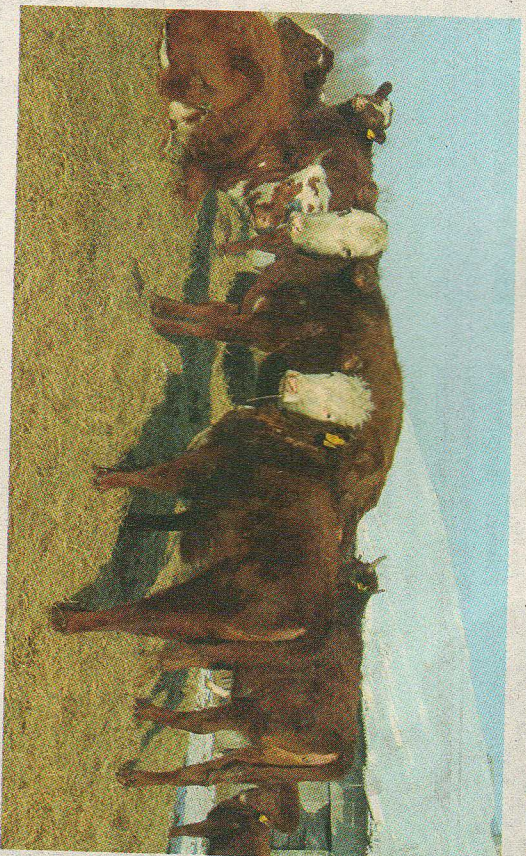
С целью создания пищевой базы для успешного выращивания крупного рогатого скота в хозяйстве на более чем 2,7 тыс. гектарах земли без применения химии выращиваются зерновые и зернобобовые, а также однолетние и многолетние кормовые культуры. Впрочем, часть полученной пшеницы и овса уходит на переработку – уже лет десять идет плодотворное сотрудничество с КФХ Александра Майера, который иготавливает из них крупу.

Несмотря на то что в 2016 году почти половина урожая была уничтожена грызунами, а в этом году, после очередного нашествия крыс, повреждена часть кормов, поголовье КРС в хозяйстве не сократилось. Сейчас оно вместе с молотдыном составляет порядка 570 голов, из которых 274 – маточное стадо для выращивания телат.

– Кормов хватало буквально вприпрыжку, – отметил Виктор Васильевич. – Но на показателях прироста это не

в Омск, поэтому сейчас в министерстве сельского хозяйства Омской области рассматривается вопрос о создании откормочной площадки поближе к областному центру. Например, новосибирцы имеют такой опыт и предлагают помочь в осуществлении проекта. В перспективе и у нас может быть база, которая позволит появиться мраморной говядине и на омских рынках.

СПК «Уралы»
646393, Омская область,
Большеуковский район,
с. Уралы,
ул. Центральная, 55.
Тел./ф. 8(381-62) 5-11-46
spk.uraly@mail.ru



Александр Бурков вручил ключи от внедорожников и поздравил руководителей лесничеств с получением автомобилей. Глава региона лично осмотрел машины, переданные в распоряжение лесничеств, и дал высокую оценку их техническим характеристикам.

– Все автомобили полноприводные. Это то, что нужно для передвижения по сложному рельефу и пересеченной местности. Мы обеспечили необходимым транспортом девятнадцать лесничеств. Во многом эффективность того, что приходится делать службе, охраняющей леса, зависит от ее технического оснащения, – подчеркнул глава региона.

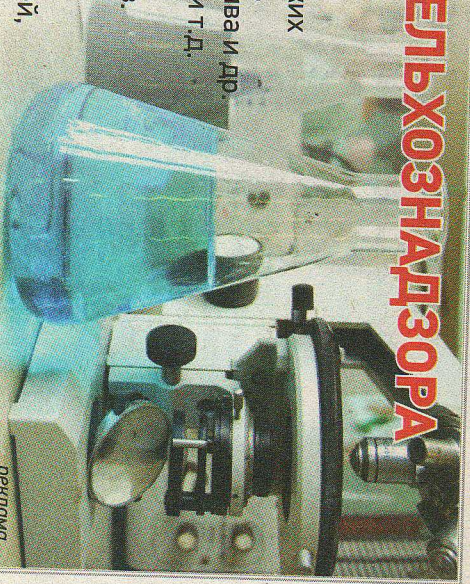
Напомним, что площадь лесов в Омской области составляет шесть миллионов гектаров. Это почти половина всей территории региона. Этот лес необходимо беречь для будущего поколения.

– В этом году мы приобретаем еще на пять миллионов рублей дополнительной техники. Таким образом, в следующем году завершим обновление автопарка в полном объеме, – сказал глава Александр Бурков, вручая ключи от новых транспортных средств.

В ближайшее время планируется приобрести три лесопатрульных комплекса, два фурагона-грузовика «Фермер» и еще один легкой джип-внедорожник «Патриот». Поступление дополнительной техники имеет высокую важность для лесхозов, поскольку позволяет укрепить пожарно-химические станции и повысить эффективность борьбы с лесными пожарами.

ОМСКИЙ РЕФЕРЕНТНЫЙ ЦЕНТР РОССЕЛЬХОЗНАДЗОРА

- Лабораторные исследования продуктов растительного и животного происхождения по показателям качества и безопасности.
- Определенные показатели плодородия почв, санитарно-паразитологических показателей (яйца, личинки гельминтов), техногенное загрязнение почвы, действующего вещества минеральных удобрений, качества воды для полива и др.
- Карантинные экспертизы, систематические обследования полей, складов и т.д.
- Аprobация, анализ посевных качеств семян,
- Сертификация пищевой продукции, продовольственного сырья, кормов и кормовых добавок, семян и посадочного материала.
- Производство биологических препаратов для защиты растений от болезней, улучшения их минерального питания и стимуляции роста.
- Обработка территорий от клещей, колорадского жука.
- Дезинфекция транспортных средств, складских помещений



644031, г. Омск,

реклама